

# MANUALE ICI 2004

## Istruzioni per l'utente

<b>1. IMPORTAZIONE DATI DA ICI 2003 .....</b>	<b>PAG. 2</b>
<b>2. COME MUOVERSI ALL'INTERNO DEL PROGRAMMA .....</b>	<b>PAG. 2</b>
2.1. INSERIMENTO DI UNA NUOVA ANAGRAFICA.....	PAG. 2
2.2. SELEZIONE DI UNA DICHIARAZIONE GIÀ ESISTENE .....	PAG. 3
2.3. INSERIMENTO DATI IMMOBILI .....	PAG. 3
2.4. GESTIONE TERRENI – COMPILAZIONE .....	PAG. 4
2.5. GESTIONE FABBRICATI – COMPILAZIONE .....	PAG. 5
2.6. UTILIZZO ALIQUOTE 2004.....	PAG. 6
2.7. LA DICHIARAZIONE ICI.....	PAG. 6
2.8. SALVATAGGIO E REGISTRAZIONE DATI DI UNA DICHIARAZIONE .....	PAG. 6
2.9. VISUALIZZAZIONE BOLLETTINI ICI .....	PAG. 6
2.10. Modello F24.....	PAG. 7
2.11. CREAZIONE COPIE DI SALVATAGGIO .....	PAG. 7
2.12. MODIFICA E PERSONALIZZAZIONE DELLE ALIQUOTE COMUNALI.....	PAG. 7
<b>3. STAMPE ICI 2004.....</b>	<b>PAG. 9</b>
3.1. STAMPA BOLLETTINI .....	PAG. 9
3.2. STAMPA DICHIARAZIONI .....	PAG. 9
3.3. RIEPILOGO BOLLETTINI.....	PAG. 10
3.4. STAMPE DI UTILITÀ .....	PAG. 10
<b>4. UTILITA' DEL PROGRAMMA .....</b>	<b>PAG. 10</b>
4.1. MODIFICA GRUPPI .....	PAG. 10
4.2. ALLINEA GRUPPI, CODICI CON 730 .....	PAG. 10
4.3. MODIFICA CODICE FISCALE.....	PAG. 10
4.4. IMPORTA ANAGRAFICHE DA 730.....	PAG. 10
4.5. MONITOR DI RETE .....	PAG. 10

## 1. IMPORTAZIONE DATI DA ICI 2003

Qualora si intendano importare i dati ICI dell'anno precedente avviare la funzione di importazione attraverso la voce **FILE** → **IMPORTAZIONE DATI ICI** → **DA ARCHIVI ICI/2003** oppure la voce **FILE** → **IMPORTAZIONE DATI ICI** → **DA BACKUP ICI/2003** se i dati sono stati salvati come copia di backup.

Le fasi fondamentali che costituiscono il processo di importazione possono essere così riassunte:

- Fase 1 : nella prima maschera di importazione è possibile decidere se recuperare le Aliquote utilizzate nella procedura Ici 2003. L'operazione importa solo le aliquote "Ordinaria", "Abitazione Principale" e "Detrazione per Abitazione Principale" pubblicate dal sito ANCI.
- Fase 2 : in questa fase, l'utente può scegliere i nominativi di cui vuole effettuare l'importazione dei dati. Per default, vengono distinti operando sui flag o sui tasti di selezione, potendo decidere sia per il singolo sia per gruppi di nominativi. Cliccando il tasto AVANTI si passa alla fase successiva;
- Fase 3 : cliccare su MPORTA per avviare la procedura di ripresa dati da ICI 2003. Tale ripristino consente di riportare le seguenti voci: Anagrafiche; Immobili Ici 2003; Denuncianti; Aliquote e Detrazioni diverse da "Abitazione Principale" e "Ordinaria". La sezione in basso sulla schermata visualizza il progresso dell'operazione. Selezionare il tasto FINE per tornare all'interfaccia principale del programma.

## 2. COME MUOVERSI ALL'INTERNO DEL PROGRAMMA

Muoversi all'interno della procedura ICI 2004 è estremamente intuitivo: tutta la gestione delle schermate di immissione dati, della gestione dei salvataggi, delle stampe e delle anteprime avviene attraverso l'uso degli strumenti disponibili nella barra dei menù, nella *toolbar* e attraverso i tasti di movimento rapido. La figura sottostante (Fig. 1) ritrae tutti i tasti disponibili per una facile amministrazione dell'ICI.

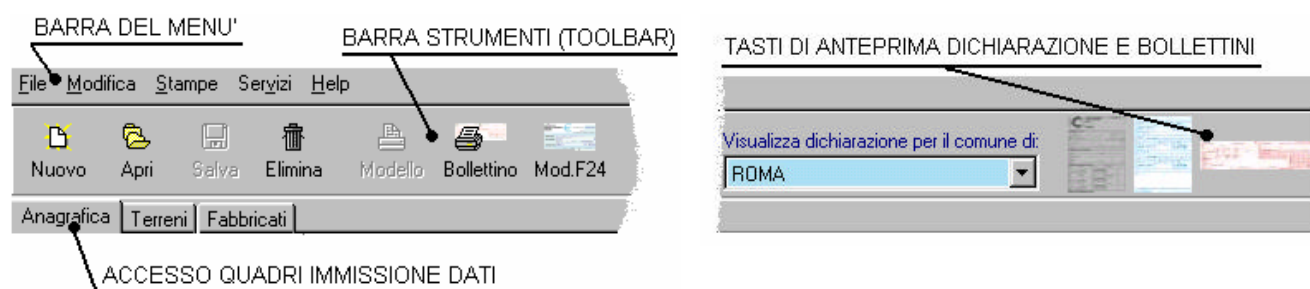


Fig. 1

### 2.1. INSERIMENTO DI UNA NUOVA ANAGRAFICA

Per procedere all'inserimento di una nuova anagrafica di cui gestire l'ICI 2004, occorre utilizzare il menù **FILE** ® **NUOVO** oppure cliccare sul tasto presente sulla *toolbar*. Compare a video la finestra dove effettuare l'inserimento dei dati anagrafici del contribuente. Nel campo CODICE FISCALE, il programma è dotato di una funzione, accessibile tramite il tasto **F2**, che permette la creazione dello stesso partendo dai dati anagrafici immessi. Si consiglia di utilizzare tale funzione prestando particolare attenzione ai dati inseriti, in quanto la produzione del C.F. avviene in base a calcoli predefiniti che esulano dal controllo dei dati imputati.

- **Nota:** Il tasto **F2** riveste particolare importanza in molti quadri e campi della procedura e verrà spesso utilizzato dall'operatore durante la compilazione della gestione ICI per accedere a diverse funzionalità:
1. attiva finestre con particolari funzioni, diverse a seconda del quadro;
  2. attiva un menù a tendina con una legenda delle opzioni disponibili per il campo indicato.

**In ogni caso, la presenza di questa funzione, viene segnalata da una diversa colorazione del campo (giallo).**

## 2.2. SELEZIONE DI UNA DICHIARAZIONE GIÀ ESISTENTE

Per accedere a una dichiarazione immessa precedentemente e salvata, oppure gestita dalla procedura 730 2004, selezionare dal menù **FILE** la voce **APRI** oppure cliccare il tasto corrispondente sulla *toolbar*.

Oltre alla normale barra di scorrimento, si può ricercare rapidamente una dichiarazione anche tramite il cognome o il codice fiscale del contribuente. Un ulteriore aiuto per la ricerca di una dichiarazione è fornito dal menù **VISUALIZZA** nel quale sono stati presentati alcuni utili filtri.

Inoltre sono stati inseriti alcuni parametri di ricerca, voci presenti in alto a destra in questa finestra (v. Fig. 2), attraverso le quali è possibile trovare una dichiarazione proveniente da uno Sportello del centro di raccolta, inserita in uno dei Gruppi caricati nel programma 730 o, alla quale è stato attribuito un codice personalizzato.

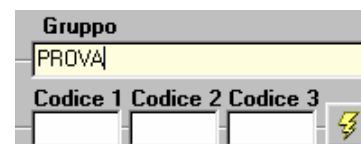


Fig. 2

Una volta selezionato il nominativo del dichiarante, viene automaticamente visualizzata la finestra di inserimento dei dati anagrafici, che verranno inoltre riportati sulla anteprima grafica di sfondo.

- **Nota:** In ogni finestra di immissione dati, non è possibile cliccare su **OK** ed uscire se sono presenti errori di compilazione (evidenziati da sottolineatura rossa o blu; rossa per errore formale e blu per errore di carattere fiscale).

## 2.3. INSERIMENTO DATI IMMOBILI

Conclusa la compilazione dell'anagrafica, procedere con l'inserimento degli immobili (Terreni e Fabbricati) posseduti dal soggetto titolare. Tramite tasti sulla *toolbar* si inseriscono o modificano i dati nell'archivio; Selezionando **TERRENI/FABBRICATI** si visualizza la maschera **Riepilogo Immobili** (v. Fig. 3).

Cliccando **Nuovo** si permette l'inserimento di un nuovo immobile.

Cliccando **Modifica** si consente la variazione dati di un immobile già esistente.

Cliccando **Elimina** si permette la cancellazione dell'immobile selezionato.

Cliccando **Continua..** si consente la compilazione della "CONTINUAZIONE" di un immobile già presente.

Cliccando **Copia da..** si permette di recuperare dati immobili immessi per un altro contribuente.

ICI - Riepilogo Fabbricati									
N.Ord.	Comune	Pr.	Indirizzo	Rend. Cat.	Carat.	I	B	D	
1/1	TORINO	TO	PO	700,00			b	d	
2/1	TORINO	TO	VIA MILANO 782	478,00	A		b		
3/1	TORINO	TO	VIA MILANO 782	180,00	P		b		
4/1	VERCELLI	VC	VIA REA SILVIA 12	460,00			b		

Nuovo Modifica Elimina Continua... Copia da... N. Elementi 4

A - Abitazione Principale  
P - Pertinenza  
I - Tipo Importazione Chiudi

Fig. 3

Selezionando **NUOVO** o **MODIFICA** compare l'apposita maschera di inserimento dati, indispensabile per una corretta gestione dell'ici (v. Fig. 4 e Fig. 6).

## 2.4. GESTIONE TERRENI – COMPILAZIONE

The screenshot shows the 'ICI - Terreni' application window with the 'Dati Generali' tab selected. The 'Bollettini 2004' checkbox is checked. The form contains the following data:

Comune	Prov.	Indirizzo
TORINO	TO	VIA PO
Partita Catastale	Caratteristiche	<input type="checkbox"/> Terreno a conduzione diretta
	1) Terreno Agricolo	
Redd. Dominicale	2) Area Fabbricabile	Valore imponibile
58,00		5.437,5
Qualità		
Classe	Sezione	Foglio
	1	120
		Particella
		897
		Protocollo
		Anno

Fig. 4

Per prima cosa va caricato il **Comune** di ubicazione dell'immobile, la **Provincia** e l'**Indirizzo**. Gli altri dati indispensabili per il calcolo del bollettino sono: le **Caratteristiche** del Terreno (Terreno Agricolo o Area Fabbricabile), il **Reddito Dominicale**, il **Valore Imponibile** ai fini ICI delle aree fabbricabili (per gli altri immobili viene determinato in automatico dal programma); spuntare la voce **Terreno a conduzione diretta**, affinché il calcolo dell'imposta consideri gli scaglioni di riduzione previsti per i Terreni gestiti da coltivatori diretti.

Se per un terreno il periodo di conduzione diretta è inferiore al periodo di possesso, è necessario effettuare due inserimenti distinti: uno per il periodo in cui non viene applicata la riduzione e uno per il periodo in cui viene applicata la riduzione;

La maschera prevede altri campi essenziali per la compilazione della Dichiarazione ICI come la Partita Catastale, la Qualità (Frutteto, Vigneto...), la Classe, la Sezione, il Foglio, la Particella, il Protocollo...

Il passaggio successivo consiste nel caricare i dati nella sezione BOLLETTINI 2004 (v. Fig. 5):

The screenshot shows the 'ICI - Terreni' application window with the 'Bollettini 2004' tab selected. The form contains the following data:

Possesso 2004	dal	al	Aliquote Anno 2003
	01/01/2004	31/12/2004	Utilizza Aliquote 2004 <input type="checkbox"/>
Tipologia aliquota	Aliquota	% Possesso	
Ordinaria	6,00	50,00	
Estremi bollettino	ICI dovuta		
Mesi Possesso	Totale	Acconto	Saldo non disponibile con Aliq. 2003
Mesi 1° Semestre	Rata		
Mesi Esenzione			
Dati Concessionario	Da versare		
COMUNE DI VERCELLI		9,84	
C/C			
13022124			

Fig. 5

Il **Periodo di possesso** (entrando nella cella e confermando con l'invio i due campi vuoti, il programma propone 01/01/2004 come data di inizio e 31/12/2004 come data di fine);

La **Tipologia di aliquota** e la relativa %;

La **% di Possesso**;

In automatico il programma calcola l'**ICI Dovuta** e per default propone la rata di versamento dell'imposta (Acconto). Tutti i dati inseriti vengono registrati solo dopo aver cliccato OK.

## 2.5. GESTIONE FABBRICATI – COMPILAZIONE

**ICI - Fabbricati**

Dati Generali | Bollettini 2004

Bollettini 2004     Dichiarazione ICI

Comune: ROMA    Prov.: RM    Indirizzo: VIA PO

Caratteristiche: 3 Valore determinato sulla base della rendita catastale

Categoria: A 3 Abitazioni di tipo economico

Rend. Catastale: 300,00    Rivalutata: 31%    Valore Imponibile: 31.500

Sezione: 2    Foglio: 30    Particella: 1000    Subalterno: 2    Classe:    Protocollo:    Anno:

Fig. 6

Per prima cosa va inserito il **Comune** di ubicazione dell'immobile, la **Provincia** e l'**Indirizzo**. Gli altri dati indispensabili per il calcolo del bollettino sono: il codice **Caratteristiche** (il programma propone automaticamente il codice 3), la **Categoria**, e la **Rendita Catastale**; la maschera prevede altri campi essenziali per la compilazione della Dichiarazione ICI come la Sezione, il Foglio, la Particella, il Subalterno, la Classe, il Protocollo...

Il passaggio successivo consiste nel caricare i dati nella sezione BOLLETTINI 2004 (v. Fig. 7):

**ICI - Fabbricati**

Dati Generali | Bollettini 2004

Possesso 2004 dal 01/01/2004 al 31/12/2004

Aliquote Anno 2003    Utilizza Aliquote 2004

Tipologia aliquota	Aliquota	% Possesso	% Detraz. Spett.
Ordinaria	6,9	100,00	
Ordinaria	6,9		
Abitazione principale e relative pertinenze	4,9		

Importo detrazione:    Mesi 1° sem.: 6    Tot. mesi: 12

Estremi bollettino: Mesi Possesso: 12    Mesi Riduzione: 0  
Mesi 1° Semestre: 6    Mesi Esenzione: 0

Dati Concessionario: BANCA MONTE DEI PASCHI DI SIENA S.P.A.  
C/C: 280008

ICI dovuta: Totale    Acconto

Imposta Lorda	108,68	54,34
Detrazione	0	0
Da versare	108,68	54,34
Ulteriore abbattimento imposta netta		%

Saldo non disponibile con Aliq. 2003

Selezionare la tipologia aliquota prevista in base all'utilizzo dell'immobile.

OK    Annulla

Fig. 7

Il **Periodo di possesso** (entrando nella cella e confermando con l'invio i due campi vuoti, il programma propone 01/01/2004 come data di inizio e 31/12/2004 come data di fine);

La **Tipologia di aliquota** (Ordinaria, Abitazione principale...) e la relativa %;

La tipologia di **Detrazione** prevista in base all'utilizzo dell'immobile.

La **% di Possesso**;

La quota di abitabilità dell'immobile espressa in percentuale (**% Detraz. Spett.**).

La **% di abbattimento**, qualora il Comune abbia deliberato un'ulteriore riduzione dell'imposta netta dovuta.

In automatico il programma calcola l'**ICI Dovuta** e per default propone la rata di versamento dell'imposta (Acconto). Tutti i dati inseriti vengono registrati solo dopo aver cliccato OK.

## 2.6. UTILIZZO ALIQUOTE 2004

Nella sezione BOLLETTINI 2004 è possibile calcolare l'ICI dovuta con le Aliquote dell'anno corrente, è sufficiente selezionare **UTILIZZA ALIQUOTE 2004**; In automatico la procedura calcola l'importo dovuto e propone il versamento mostrando l'Acconto e il Saldo.

## 2.7. LA DICHIARAZIONE ICI

La Dichiarazione ICI si presenta per tutte le variazioni avvenute nell'anno precedente (Acquisto, cessione..). Nella "gestione terreni" e "gestione fabbricati" si possono gestire, a livello di singolo immobile, tutte le situazioni che interessano la dichiarazione: selezionata l'opzione DICHIARAZIONE ICI si attivano i quadri **Dichiarazione ICI** e **Contitolari**.

Il programma compila automaticamente gran parte della dichiarazione in base ai dati inseriti in questa fase. Cliccando su DICHIARAZIONE ICI si accede al quadro inserimento dati (v. Fig. 8):

**Possesso 2003**, indicare il periodo di possesso dell'immobile.

**% di Possesso.**

**Detrazione Abitazione Principale**, indicare l'importo della detrazione usufruita nel periodo d'imposta precedente per l'abitazione principale. Segnalare la **Situazione al 31/12/2003** (Posseduto).

Indicare gli **Estremi del Titolo**, Acquisto o Cessione

Fig. 8

Il quadro CONTITOLARI consente, in presenza di altri soggetti comproprietari della stessa unità immobiliare, di acquisire i dati anagrafici e la percentuale di possesso.

## 2.8. SALVATAGGIO E REGISTRAZIONE DATI DI UNA DICHIARAZIONE

Per memorizzare i dati inseriti nella procedura ICI, occorre selezionare dal menù **FILE** la voce **SALVA**, oppure l'icona corrispondente sulla *toolbar*.

Tale procedimento renderà definitivi gli ultimi dati inseriti, la dichiarazione verrà aggiunta in archivio e sarà così disponibile per un successivo utilizzo.

## 2.9. VISUALIZZAZIONE BOLLETTINI ICI

Completato l'inserimento dati degli immobili, è possibile visualizzare i bollettini relativi ad ogni singola gestione, selezionando l'icona in alto a destra, sull'interfaccia principale (RIEPILOGO BOLLETTINI).

In questa area vengono riportati i dati del bollettino, e visualizzato l'ACCONTO, il SALDO e la RATA UNICA (se utilizzate le aliquote dell'anno corrente) (v. Fig. 9).

Fig. 9

Cliccando sul pulsante **BOLLETTINO** della barra degli strumenti, viene proposta la maschera di GESTIONE FILTRI STAMPA BOLLETTINI con i Comuni presenti nella dichiarazione; scegliendo **AVANTI** si accede al PANNELLO DI SELEZIONE MODALITÀ DI STAMPA (v. paragrafo 3.1 Fig. 16)

**Importante:** Stampando il bollettino, in automatico, il programma consente di memorizzare l'importo versato a titolo di acconto e di detrarre il dato al momento del ricalcolo del saldo finale; oltre a ciò il bollettino stampato verrà visualizzato a video come “**VERSAMENTO EFFETTUATO**” (v. Fig. 9) .

## 2.10. MODELLO F24

Il modello F24 consente ai contribuenti di versare con un unico modello oltre alle imposte erariali (Irpef, Iva, etc.), anche l'ICI e gli altri tributi locali, **purché il Comune, ove è ubicato l'immobile, abbia sottoscritto un'apposita convenzione con l'Agenzia delle Entrate** (l'elenco dei Comuni convenzionati è disponibile su [www.agenziaentrate.it](http://www.agenziaentrate.it)). E' possibile dal menù Stampe, cliccando sul tasto **ESPORTA IN F24**, importare i dati del bollettino nella procedura F24. Se il programma per la gestione dei modelli F24 non è installato, il bottone di questa funzione non sarà visibile.

## 2.11. CREAZIONE COPIE DI SALVATAGGIO

Creare copie di salvataggio diventa fondamentale per tutelarsi da eventuali perdite accidentali dei dati o danneggiamento degli archivi. La procedura di creazione avviene utilizzando la funzione **FILE → COPIA DI SALVATAGGIO → CREA COPIA DI BACKUP...** assegnando un nome ed un percorso al file da salvare (con estensione \*.tfi).

Per procedere al ripristino (operazione inversa) della copia del file, servirsi della funzione **FILE → COPIA DI SALVATAGGIO → RIPRISTINA COPIA DI BACKUP...**

- **Nota:** L'operazione di ripristino **sovrascrive** eventuali dati presenti in archivio, caricati in momenti successivi alla creazione della copia di backup. Qualora l'utente sia nella necessità di importare la stessa copia di backup mantenendo però le nuove dichiarazioni create in archivio, dovrà utilizzare la funzione **FILE → IMPORTAZIONE DATI ICI → DA BACKUP ICI/2004 (Fusione archivi)...** Le dichiarazioni importate verranno accodate a quelle già presenti in archivio, piuttosto che cancellate (sovrascritte).

## 2.12. MODIFICA E PERSONALIZZAZIONE DELLE ALIQUOTE COMUNALI

Attraverso il menù **MODIFICA ® TABELLE ® DATI COMUNI...**, si accede al pannello di gestione Comuni e Province. La schermata in figura (v. Fig. 10) mostra l'elenco dei Comuni che hanno fornito i dati all'ANCI.

**Si ricorda che la procedura ICI mette a disposizione le aliquote e le detrazioni aggiornate al 2004 fornite dall' ANCI (Associazione Nazionale Comuni Italiani) ma non può verificarne l'esattezza. E' a carico dell'utente la verifica dei valori forniti contattando eventualmente i singoli Comuni interessati.**

Comune	Provincia	CAP	Ultima Modifica
ROMA	RM	00100	
ROMAGNANO AL MONTE	SA	84020	
ROMAGNANO SESIA	NO	28078	
ROMAGNESE	PV	27050	
ROMALLO	TN	38020	
ROMANA	SS	07010	
ROMANENGO	CR	26014	
ROMANO CANAVESE	TO	10090	
ROMANO D'EZZELINO	VI	36060	
ROMANO DI LOMBARDIA	BG	24058	
ROMANS D'ISONZO	GO	34076	

Fig. 10

Selezionando il Comune e cliccando su **MODIFICA** è possibile visualizzare i dati generali dello stesso (es. Cap., Cod. Catastale) o altri dati necessari per il versamento, come ad esempio: il Concessionario di Conto Corrente, il Conto Corrente e il Cod. Istat. (v. Fig. 11)

Fig. 11

Nella stessa tabella è possibile gestire l'**esenzione per i terreni agricoli situati nelle aree montane o di collina** delimitate ai sensi dell'Art. 15 L. 27 dic. 1977, n° 984; il programma riporta automaticamente i Comuni che usufruiscono di tale esenzione; si ricorda comunque di verificare sempre l'esattezza dei dati.

Cliccando su **DATI GENERALI DEL COMUNE** o **ALIQUOTE 2004** è possibile controllare i dati nel sito ANCI, [www.ancinc.it](http://www.ancinc.it).

Nel selezionare le voci : **ALIQUOTE/DETRAZIONI 2003** o **ALIQUOTE/DETRAZIONI 2004**, si accede all'archivio delle Aliquote e delle Detrazioni del Comune scelto (v. Fig. 12).

Fig. 12

Modificare l'Aliquota Ordinaria/Immobili diversi da Abit. Principale, l'Aliquota Abit. Principale e relative pertinenze e le Detrazioni per Abit. Principale è semplice, basta modificare o aggiungere i dati % nei campi corrispondenti e cliccare OK per salvare le modifiche (v. Fig. 13.).

Fig. 13

Per modificare l'importo % di una tipologia, di Aliquota/Delezione già presente in archivio, è sufficiente selezionarla con un doppio click o cliccare su Modifica; con il tasto OK si conferma la variazione dati (v. Fig. 14).

Fig. 14

Per inserire una nuova tipologia di Aliquota/Detrazione è necessario selezionare ALTRO, e con doppio click o con Modifica, si accede al quadro dove è possibile inserire l'Importo e la relativa Descrizione; selezionare OK per procedere al salvataggio dei dati.

Per eliminare una tipologia inserita è sufficiente selezionarla e poi cliccare sul tasto ELIMINA.

### 3. STAMPE ICI 2004

#### 3.1. STAMPA BOLLETTINI...

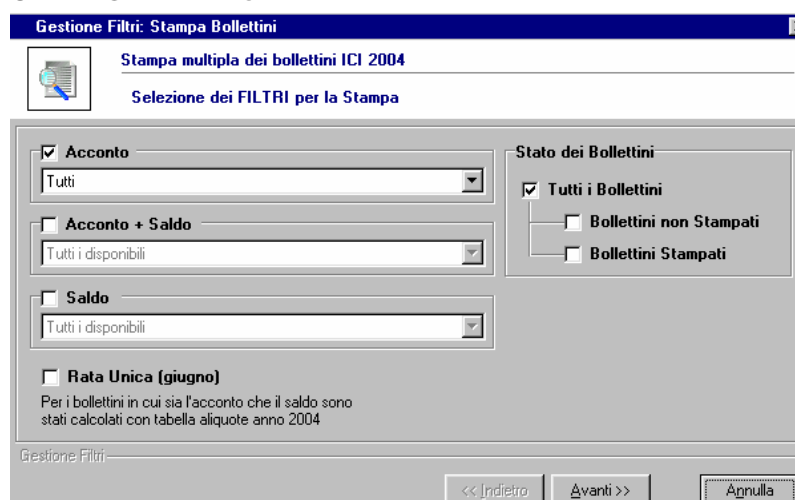


Fig. 15

Cliccando AVANTI si accede alla maschera successiva; nella quale è possibile selezionare i Comuni di cui si intendono stampare i bollettini (utilizzando eventualmente il campo Ricerca per trovare uno specifico Comune se la lista è molto lunga). Selezionando AVANTI compare la lista dei nominativi estratti in base alle selezioni effettuate; anche in questa maschera è possibile de/selezionare i soggetti di cui si intendono stampare i bollettini. Cliccare su AVANTI per accedere al PANNELLO DI SELEZIONE MODALITÀ DI STAMPA (v. Fig. 16).

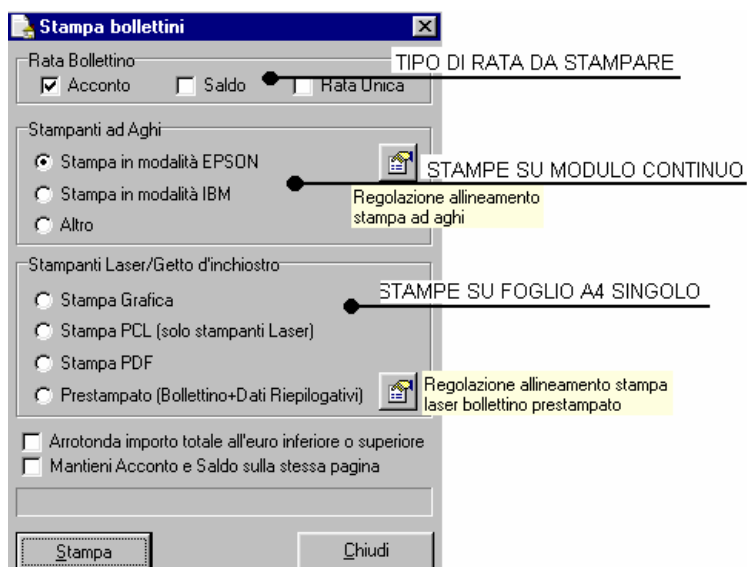


Fig. 16

Per effettuare la stampa multipla dei bollettini Ici (Acconto, Saldo e Rata Unica) utilizzare la funzione dal menù **STAMPE ® STAMPA BOLLETTINI..**; compare la seguente schermata (v. Fig. 15):

Selezionare il tipo di rata di versamento che si vuole stampare:

Acconto, Acconto + Saldo o Rata Unica (con scadenza Giugno).

Indicare quale modelli di bollettini si desidera stampare:

Tutti i Bollettini, Bollettini non stampati o Bollettini Stampati.

Nel campo **Rata Bollettino** selezionare il tipo di bollettino da stampare scegliendo tra rata di **Acconto**, **Saldo** o **Rata unica**;

1. Tra le **modalità di stampa** scegliere il tipo di stampa da effettuare:

- ✓ **Stampanti a modulo continuo** per utilizzare le stampanti che utilizzano i moduli **T23** standard (unici ufficialmente autorizzati dall'Amministrazione Finanziaria);
- ✓ **Stampanti laser o a getto di inchiostro** per utilizzare stampanti a foglio singolo (A4).

#### 3.2. STAMPA DICHIARAZIONI...

Disponibile dal prossimo Aggiornamento delle procedura Ici 2004.

### 3.3. RIEPILOGO BOLLETTINI...

Da **STAMPE** ® **RIEPILOGO BOLLETTINI..**, l'utente ottiene la stampa, in modo dettagliato, della situazione immobili bollettini di singoli o multipli contribuenti.

### 3.4. STAMPE DI UTILITÀ..

Dal menù **STAMPE**, selezionando l'apposita voce, avremo accesso alla funzione **STAMPE DI UTILITÀ**. Questa utile procedura consente all'utente di effettuare delle interrogazioni sul proprio archivio, utilizzando una serie di parametri di ricerca che vanno precedentemente impostati nel campo **Selezione Filtro**, ad es. Riepilogo Bollettini Stampati, Riepilogo Acconti e Saldi, Lista Contribuenti con Dichiarazione ICI...(v. Fig. 17).

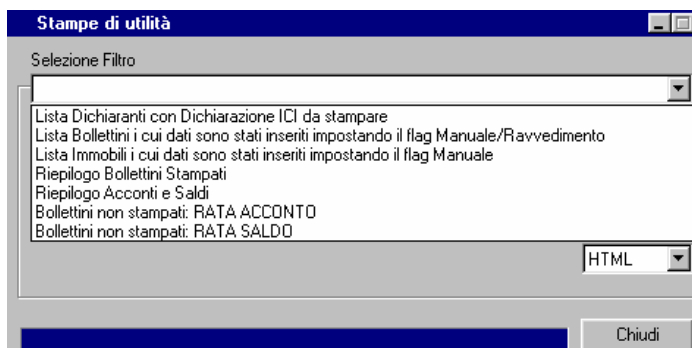


Fig. 17

## 4. UTILITÀ DEL PROGRAMMA

### 4.1. MODIFICA GRUPPI...

L'utente ha a disposizione la possibilità di creare dei gruppi di dichiarazioni selezionando dal menù **Servizi** la funzione **MODIFICA GRUPPI..** Nella finestra che si apre a video (V. Fig. 18), sarà possibile indicare, selezionando l'apposita voce, il nome di un **Gruppo** al quale attribuire una o più dichiarazioni.

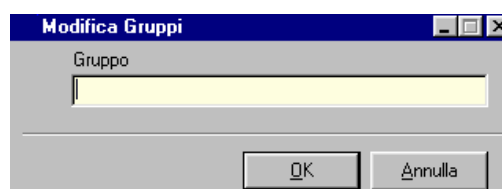


Fig. 18

Dopo aver inserito un nuovo Gruppo o averne richiamato uno tra quelli già caricati nel software (premere F2 per visualizzarne l'elenco), confermando l'operazione con **OK** si potrà utilizzare la funzione "Filtri di selezione" per decidere quali delle dichiarazioni presenti in archivio verranno inserite in quel gruppo.

Con lo stesso procedimento si ha la possibilità di attribuire a più dichiarazioni contemporaneamente dei codici personalizzati.

### 4.2. ALLINEA GRUPPI, CODICI CON 730

Selezionando **SERVIZI** ® **ALLINEA GRUPPI, CODICI CON 730** è possibile importare dal 730/2004 la gestione dei Gruppi e dei Codici, in questo modo si avranno Le due procedure allineate.

### 4.3. MODIFICA CODICE FISCALE

Nella sezione **SERVIZI**, il programma propone la funzione **MODIFICA CODICE FISCALE**, che consente di effettuare modifiche ai Codici Fiscali dei dichiaranti, altrimenti non modificabili dalla finestra Dati Anagrafici. Utilizzare con cautela questa funzione poiché in fase di modifica non vengono effettuati controlli sulla corrispondenza tra C.F. e dati inseriti.

### 4.4. IMPORTA ANAGRAFICHE DA 730

Selezionando **SERVIZI** ® **IMPORTA ANAGRAFICHE DA 730** è possibile recuperare esclusivamente i dati Anagrafici dei dichiaranti inseriti nella procedura 730/2004.

### 4.5. MONITOR DI RETE

Alla voce **SERVIZI** ® **MONITOR DI RETE**, la procedura permette di visualizzare quali altri operatori stanno utilizzando la procedura **F24** in rete locale e quali Deleghe sono attualmente in uso. Le Deleghe non potranno essere aperte finché restano in uso da un altro operatore.